

# MANUAL DE INSTRUCCIONES V1.0



**VIGIPRO**  
Alarma Residencial

# **INDICE**

Descripción del producto	03
Características del producto	04
Partes del producto	05
Instalacion	06
Funcionamiento	07
Programación	11
Solucion de problemas	15
Garantía	16

## Descripción del producto

La Alarma Residencial VIGIPRO es un sistema diseñado específicamente para la seguridad de casas, apartamentos, oficinas y pequeños comercios. El sistema le permite al usuario interactuar con él, en cualquier momento y lugar, desde el teléfono celular.

El panel acciona una sirena de alta potencia, cuando una de sus zonas es activada. Seguidamente envía un mensaje de alerta a 5 números celulares, con información de la zona que se activó.

Además, el panel VIGIPRO se puede integrar con la sirena de Voz (SpeakVoz) para diferenciar los eventos de Armado, Desarmado y Disparo.

La Alarma Residencial VIGIPRO ofrece una alternativa para la seguridad residencial, confiable y fácil de usar.

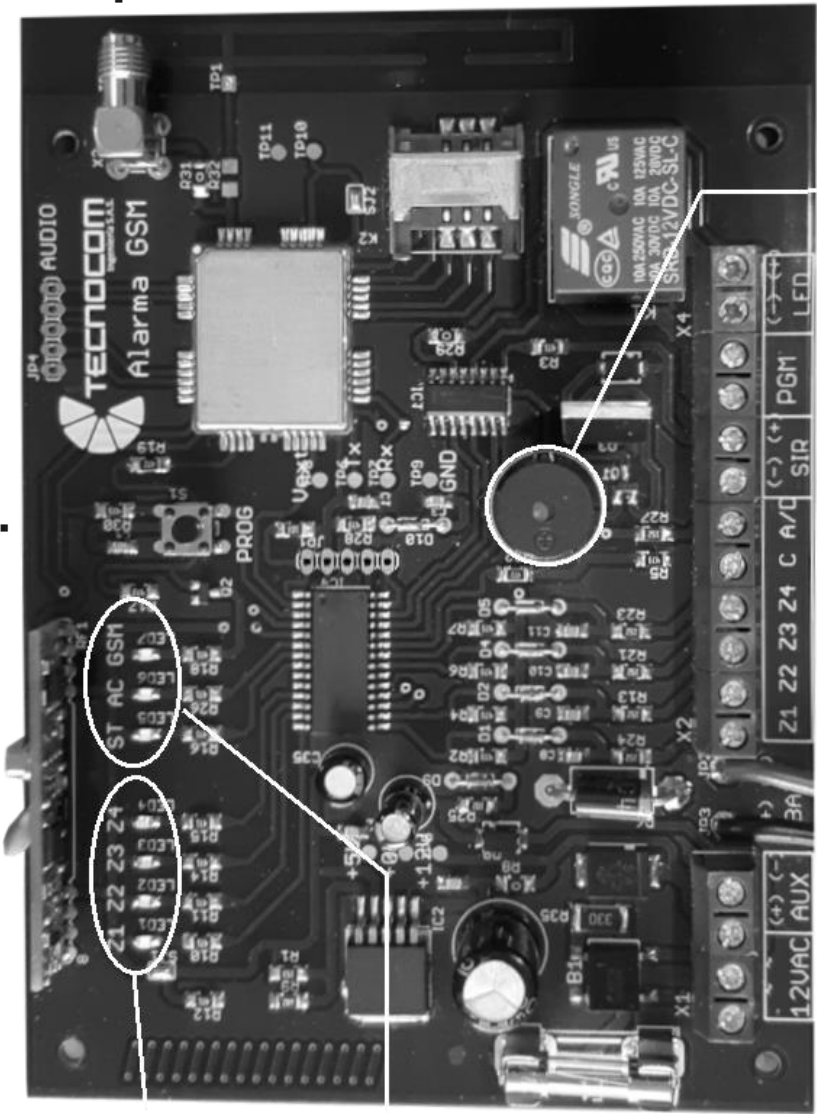
## Características del producto

- 4 Zonas o entradas (temporizada, instantánea, 24 Horas y perimetral).
- Armado/Desarmado por Control remoto, Celular y Pulsador
- Envía mensaje de Alerta a 5 números de Celular
- Alerta Policial, Incendio y Medica
- Reporta Armado, Desarmado y Disparo
- Identifica tipo de Armado/Desarmado (RF, SMS, Llave)
- Identifica número de zona activada
- Salida de Sirena, PGM y SpeakVoz
- Tiempo de activación de Salidas programable
- LED indicador de Zona
- LED indicador de Estado, Alimentación AC y Señal GSM
- Configuración mediante SMS
- Función de Auto-Prueba con envío de mensajes SMS
- Función de Disparo de Sirena o PGM por pánico
- Visualiza calidad de la señal GSM
- Reset de memoria
- Aplicación VIGIPRO para Android (Disponible Play Store)
- Modem GSM Cuatribanda 850/900/1800/1900 Mhz
- Entrada para Batería de Respaldo 12V
- Alimentación 12Vac
- Consumo: Reposo 20mA, Envío SMS 130mA.

# Partes del producto

Pulsador Programación

Antena



Buzzer

Salida SpeakVoz

Salida PGM

Sirena

Llave

Común

Zona 4

Zona 3

Zona 2

Zona 1

Batería

Volt. Aux - Max. 1A

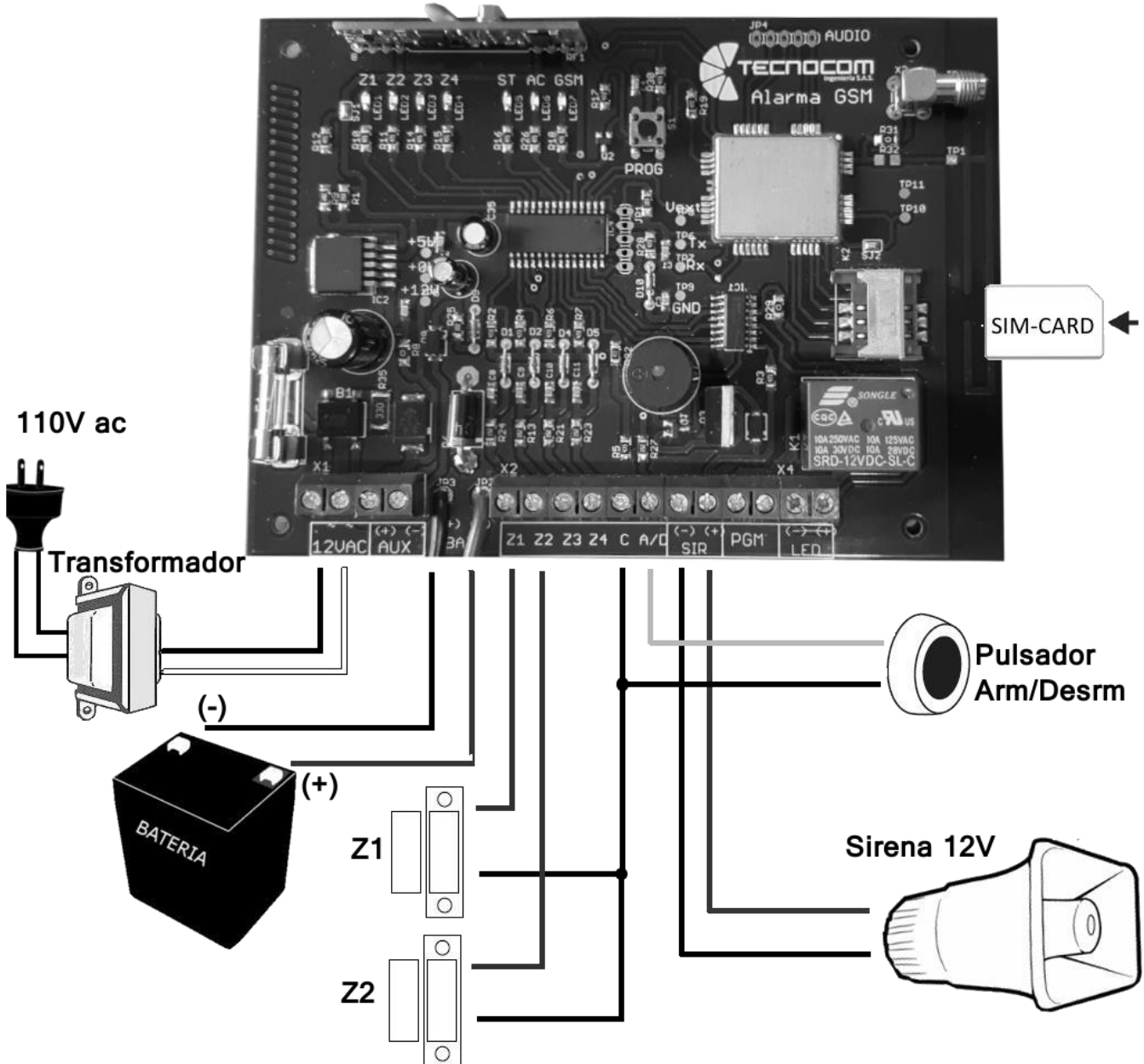
12V AC

Fusible 3A

LED de ZONAS

LED de ESTADO

# Instalacion



## Funcionamiento

Adquirir una **SimCard** de cualquier operador celular y registrar el **IMEI** de la Alarma con el mismo operador en caso de ser necesario.

Insertar la **SimCard** como se indica en la figura de la página **(5)**, conectar la antena y conectar la Alimentación 12Vac, el **Led GSM** comenzara a parpadear rápidamente, indicando que la Alarma está buscando señal celular.

Esperar unos 20 segundos hasta que suenen 3 Beeps seguidos y el **Led GSM** parpadee lentamente, indicando que el dispositivo está listo para ser usado.

La Alarma VIGIPRO tiene una configuración de fábrica y solo falta configurar 1 parámetro para empezar a usarla:

- Configurar los **Números de Alerta** a los que se envía el mensaje SMS de alerta.

En la sección de **Programación** se muestran los comandos para configurar los parámetros.

Una vez configurado los números de alerta, ya está listo el sistema de alarma para funcionar.

Proceda a realizar el armado del sistema (ver Armado / Desarmado del sistema) y active una zona para que el panel envíen los mensajes **SMS** de Alerta

## Señalizaciones

Los LED de zonas y estados señalizan las condiciones que se muestran en las tablas de abajo

<b>LED de ZONA</b>	Significado
Apagado	Zona Cerrada
Encendido	Zona Abierta

<b>LED de ST</b>	Significado
Apagado	Sistema Desarmado
Encendido	Sistema Armado
Parpadeo	Programación

<b>LED de AC</b>	Significado
Apagado	Restablecimiento AC
Encendido	Falla Alimentación AC

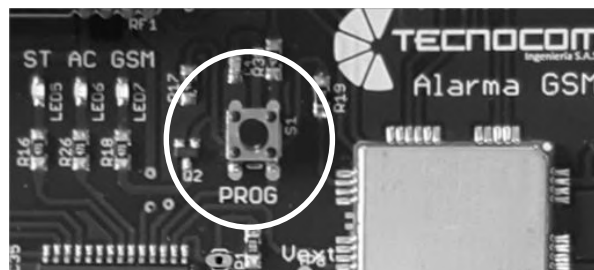
<b>LED de GSM</b>	Significado
Apagado	Módulo GSM Apagado
Parpadeo Rápido	Modulo Buscando RED
Parpadeo Lento	Modulo Conectado a la RED

## Programar Control Remoto

Para programar un control remoto, debe entrar a programación, oprimiendo el pulsador **PROG** (sonara 1 beep).

Seguidamente oprimir un botón del control remoto y sonaran 3 beep, confirmado que se grabó bien. Si hay algún problema sonara un beep largo.

Para salir de programación, oprimir pulsador durante 2 segundos hasta que suenen dos beep.





## Armado / Desarmado del sistema

La alarma VIGIPRO tiene 3 formas de hacer armado y desarmado: por LLAVE, CONTROL y CELULAR.

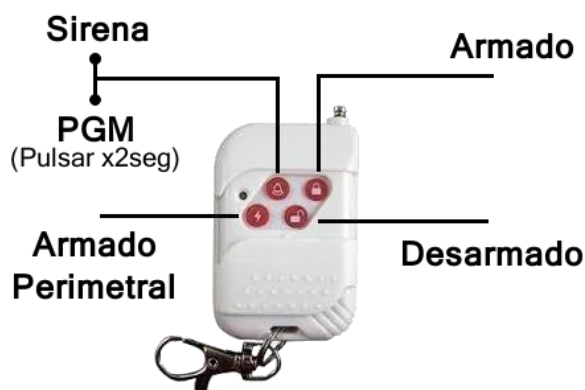
Cuando el sistema es Armado, la sirena da 2 Beep. Cuando el sistema es desarmado, la sirena da 1 beep. Cuando es armado perimetral, la sirena da 3 beep.

- Arm/Desarm por LLAVE

La alarma tiene una entrada de llave (A/D) para la conexión de un pulsador (normalmente abierto). Cada vez que se oprime el pulsador el sistema cambia de estado (armado/desarmado).

- Arm/Desarm por CONTROL

El control remoto tiene 4 botones y cada uno tiene una función diferente, las cuales se muestran en la imagen de abajo



- Arm/Desarm por CELULAR

Mediante el celular se puede controlar el estado de la Alarma mediante la Aplicación VIGIPRO (SMS) y mediante llamada. Cada vez que hace una llamada perdida, la alarma cambia de estado (para usar esta función, el numero debe estar grabado en la SimCard – Ver Configurar Usuarios)

## **Tipos de Zonas**

El sistema cuenta con 4 zonas y cada una tiene una opción diferente. En cada zona se debe colocar sensores con contactos normalmente cerrados (no necesita resistencia).

- Zona 1

Esta zona es temporizada, cuando la Alarma es armada, los sensores en esta zona se deshabilitan por un tiempo programado (ver Configurar Tiempos). Si los sensores se activan por un tiempo mayor al programado, se dispara la alarma. Esta zona es útil para conectar los sensores que van en la entrada principal. Cuando la alarma esta desarmada, los sensores de esta zona no disparan el sistema.

- Zona 2

Esta zona es Instantánea, cuando la Alarma es armada, y los sensores en esta zona se activan, se dispara la alarma. Cuando la alarma esta desarmada, los sensores de esta zona no disparan el sistema.

- Zona 3

Esta zona es Perimetral, cuando la Alarma es armada, y los sensores en esta zona se activan, se dispara la alarma. Pero, además, cuando la alarma es armada perimetral, solo funcionan los sensores de esta zona. Cuando la alarma esta desarmada, los sensores de esta zona no disparan el sistema. Esta zona es útil para conectar Barreras perimetrales.

- Zona 4

Esta zona es 24 Horas o Pánico, los sensores en esta zona activaran inmediatamente la alarma, independientemente de si esta armada o desarmada. Esta zona es útil para conectar los tamper o sensores de humo.

# Programación

La Programación de los parámetros se realiza enviando un comando a través de un mensaje de texto SMS a la Sim Card del Dispositivo.

Cuando el comando está bien, el Buzzer da 3 beeps. Si hay algún problema el buzer da 1 beep largo.

- **Configurar números de Alerta**

**\*AP01,0000,1,555555555T**

Menú    Clave    Posición    Teléfono    Tipo Alerta (T=Msj. Texto    L=Llamada)

El numero 1 corresponde a la posición del número de alerta. Se pueden grabar hasta 5 números de alerta (5 posiciones)

- **Configurar Mensaje de Identificación**

**\*AP02,0000,X,MENSAJE DE IDENTIFICACION**

Menú    Clave    Tipo    Mensaje

La **X** corresponde al tipo de identificación, según la tabla de abajo:

<b>0</b>	Id del Panel de Alarma (max. 30 Caracteres)
<b>1</b>	Id Zona 1 (max. 10 Caracteres)
<b>2</b>	Id Zona 2 (max. 10 Caracteres)
<b>3</b>	Id Zona 3 (max. 10 Caracteres)
<b>4</b>	Id Zona 4 (max. 10 Caracteres)

**Ejemplo:**

Programar el siguiente mensaje "HABITACION" para la Zona 1.

\*AP02,0000,1,HABITACION

- **Configurar Usuarios**

**\*AP03,0000,010,555555555,NombUsuario**

Menú    Clave    Posición    Teléfono    Nombre de Usuario

Los usuarios se graban en la simcard y son los que pueden llamar y hacer Armado y Desarmado con llamada perdida

La capacidad de usuarios es de 250 y se discriminan en el campo posición que va desde 001 hasta 250.

Para borrar un usuario se sobrescribe el contacto colocando ceros en el número, ejemplo:

\*AP03,0000,001,0000000000,Juan Pablo

Se recomienda colocar siempre 14 caracteres en el nombre del usuario.

- **Configurar Tiempos**

**\*AP04,0000,010,250,250**

Menú    Clave    Tzona    Tsirena    Tpgm

Tzona es el tiempo de la zona temporizada (Z1). Máximo 250 segundos.

Tsirena es el tiempo de salida de sirena. Máximo 250 segundos.

Tpgm es el tiempo de la salida PGM. Máximo 250 segundo

- **Cambio Clave de Programación SMS**

**\*AP05,0000,1234**

Menú    Clave    Clave Nueva

- **Activar Sirena y PGM – Armado/Desarmado**

**\*AP06,0000,F**

Menú    Clave

La **F** corresponde al tipo de función, según la tabla de abajo:

<b>S</b>	Enciende Sirena
<b>P</b>	Activa PGM
<b>A</b>	Armado
<b>D</b>	Desarmado
<b>C</b>	Armado en Casa

- **Habilitar Zonas**

**\*AP07,0000,ZAB**

Menú    Clave    Acción

La **A** corresponde al número de zona y la **B** corresponde al estado (1=Habilitada, 0=Deshabilitada)

**Ejemplo:**

Habilitar la Zona 1.

\*AP07,0000,Z11

- **Consultar de Calidad de Señal GSM**

**\*AP09,0000,?**

Menú    Clave    Consulta

Cuando se envía este comando, el equipo devuelve un mensaje con un valor que se puede interpretar según lo siguiente: (Calidad de la señal GSM: 10-14=Calidad Aceptable, 15-19=Calidad Buena y 20-30=Calidad Excelente.

- **Activar reporte de Autoprueba**

**\*AP11,0000,2**

Menú    Clave    #Días

## Solución de problemas comunes

### El Led SEÑAL no parpadea Lento.

- Comprobar que la SimCard este desbloqueada (no solicite PIN) y funcione correctamente en un teléfono celular.
- Probar con una SimCard de otro operador.
- Comprobar la señal celular sea buena en el lugar de instalación.

### El equipo no envía SMS.

- Comprobar que la SimCard tenga saldo.
- Comprobar que los números de Alerta reciban SMS.
- Comprobar que el Led Señal parpadee lentamente.

### Cuando llaman a la Alarma no hace nada.

- Comprobar que el número de celular del usuario este grabado en la SimCard con nombre completo (14 caracteres).

### Errores comunes:

- Encender el equipo sin conectar la antena GSM.
- Sacar la SimCard con el equipo Encendido.
- Introducir un número de alerta equivocado.

# Garantía

**TECNOCOM** garantiza este producto como libre de defectos en los materiales y en la fabricación, durante 1 año; no obstante, el único compromiso de esta garantía consistirá en reparar o sustituir sin costo alguno, cualquier pieza del equipo cuyo material o fabricación se estime defectuoso, tras someterla a revisión técnica.

En caso de que el producto deba devolverse a **TECNOCOM** para una reparación cubierta por la garantía, el **CLIENTE** deberá contactarse con **TECNOCOM** con anterioridad al envío para poder recibir un número de Autorización de Garantía.

## EXCLUSION DE LA GARANTIA

- Si el equipo ha sido mantenido, reparado o alterado por personal NO AUTORIZADO por **TECNOCOM**.
- Si el producto ha sido objeto de modificación, mal uso, accidentes de la naturaleza, Fluctuaciones de Voltaje, Cortos Circuitos o daños durante el transporte.
- El comprador deberá enviar o entregar el equipo en la fábrica de **TECNOCOM** en Bogotá, Colombia, en un plazo máximo de 30 días, habiendo recibido **TECNOCOM** la notificación por escrito del defecto.